

snuza® | PICO 2

MONITEUR DE SOMMEIL INTELLIGENT



FRANÇAIS

Manuel d'instructions
VEUILLEZ LIRE ENTièrement LES INSTRUCTIONS AVANT
L'UTILISATION



PP2M1701

Important

Le Pico 2 est une aide aux soins pour bébé, pas un dispositif médical. Il n'est pas destiné au diagnostic, à la prévention ou au suivi d'une maladie, d'une blessure ou d'un handicap. Le Pico 2 n'est pas non plus adapté au co-dodo.

SNUZA est une marque déposée de
 **Snuza International (Pty) Ltd**
Unit 8-11 Place Roeland,
Rue Roeland
Le Cap, 8001
Afrique du Sud



Fabriqué en Afrique du Sud
Breveté

CONTENU

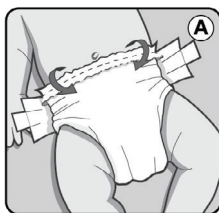
1. IMPORTANT: VEUILLEZ LIRE EN PREMIER!	1
2. Introduction	3
3. Précautions et contre-indications	5
4. Identification des parties	6
5. Guide de démarrage rapide (GDR)	7
6. Positionnement et ajustement des couches	9
7. Utilisation de votre Pico 2	10
7.1 Ajuster votre Pico 2	10
7.2 Allumer/éteindre On/Off	11
7.3 Pause	11
7.4 Chargement	11
7.5 Indicateurs lumineux	11
7.6 Indicateur de mouvement	12
7.7 Bluetooth à faible consommation (BLE)	12
7.8 Indicateurs de pile	13
7.9 Indications d'alarme	13
7.10 Indicateurs du chargeur	15
7.11 Vêtements	15
8. Avertissement De Réveil	16
9. La Pile	17
9.1 Indicateur de pile	17
9.2 Durée de vie de la pile	17
10. Entretien	18
10.1 Élimination	18
10.2 Nettoyage et rangement/rangement	18
11. Dépannage	19
11.1 Onjuiste montage	19
11.2 Défaillance de la pile	19
12. Avertissement	19
13. Garantie	20
14. Informations réglementaires	20
15. Description technique	21

1. IMPORTANT – VEUILLEZ LIRE EN PREMIER!

Le Pico 2 est conçu pour s'attacher à la couche de votre bébé ou au pantalon de pyjama de votre enfant pendant qu'il dort. Il surveillera en permanence les mouvements respiratoires, la température de la peau, la position de sommeil et l'état de sommeil. S'il est connecté, les informations sont transmises à votre téléphone intelligent par la technologie BLE (Bluetooth à faible consommation)

Jusqu'à quatre (4) Pico 2 peuvent être connectés à un même téléphone intelligent en même temps.

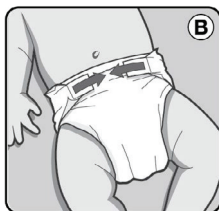
Un (1) seul téléphone intelligent peut surveiller votre bébé à la fois.



TOUJOURS:

Utilisez une couche de la bonne taille pour vous assurer que le Pico 2 repose solidement et carrément sur la couche.

Pour assurer une bonne prise, repliez le haut de la couche avant de fixer le Pico 2. Au besoin/Si nécessaire, utilisez les dispositifs de réglage de couches pour assurer un ajustement parfait autour du ventre de votre bébé.

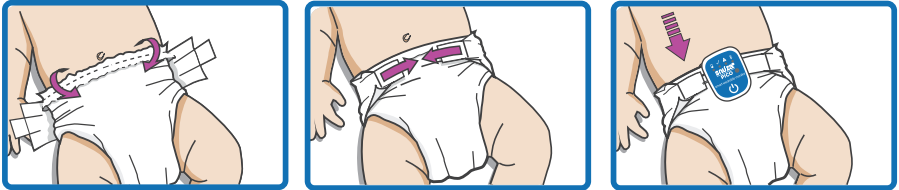


Pour positionner le Pico 2, soulevez le levier supérieur pour libérer la pince. Faites glisser le Pico 2 sur la ceinture ou le pantalon de votre enfant ou la couche de bébé ; en plaçant vos doigts entre la pince et la peau pour vous assurer que la peau ne se coince pas entre la pince et

les vêtements/la couche. La peau d'un bébé est particulièrement souple et cela peut arriver assez facilement. Fermez le levier pour fixer le Pico 2 en place. Vérifiez encore une fois pour vous assurer que la peau n'est pas prise dans la pince.

Allumez le Pico 2 en appuyant brièvement sur le bouton d'alimentation. Tous les indicateurs lumineux clignoteront et une tonalité de démarrage se fera entendre. Vous pouvez également allumer le Pico 2 en appuyant sur le bouton d'alimentation dans l'application. La tonalité de démarrage sera silencieuse si le démarrage est fait par l'application. Immédiatement après la séquence de démarrage, le voyant de la pile clignote pour indiquer l'état de chargement de la pile. Si vous n'êtes pas déjà connecté à l'intérieur de votre application, appuyez sur le bouton "Connecter" dans l'écran de présentation de l'application pour lancer la connexion à votre téléphone.

Pour que le Pico 2 enregistre avec précision la position de votre bébé, accédez à la page des paramètres de l'application et indiquez l'endroit où le Pico 2 a été attaché à la couche de votre bébé ou au pantalon de pyjama de votre enfant. Selon la position de sommeil de votre bébé, vous pouvez placer le Pico 2 à gauche ou à droite du nombril. Veuillez vous assurer que le Pico 2 est bien attaché au pantalon ou à la couche.



Suivez toujours les étapes ci-dessus pour vous assurer que les mouvements respiratoires de votre bébé sont surveillés et enregistrés avec précision.

REMARQUE:

Manipulez toujours le Pico 2 avec soin pour éviter d'endommager la pince. Lorsque vous voyagez, rangez-le toujours à l'intérieur de la base de chargement. Pour éviter les fausses alarmes, mettez toujours votre Pico 2 en mode pause lorsque vous allaitez, changez la couche de votre bébé ou le tenez dans vos bras.

2. INTRODUCTION



Utilisation prévue:

Le Pico 2 est un moniteur portable de mouvements respiratoires pour bébé et enfant qui surveille de manière sûre et pratique les mouvements respiratoires de votre bébé ou de votre enfant pendant son sommeil.

Utilisateur prévu:

Cet équipement est destiné à être utilisé par le bébé ou la personne qui s'occupe de l'enfant. La personne responsable doit avoir une bonne compréhension des instructions et des mesures de sécurité contenues dans le manuel d'utilisation. Veuillez vous familiariser avec les instructions et les partager avec toute personne qui s'occupe de votre bébé ou de votre enfant.

Environnement d'utilisation:

Sécurité à la maison/domicile

Le Pico 2 surveille de manière sûre et pratique les mouvements respiratoires de votre enfant pendant son sommeil pour offrir une occasion d'intervention précoce lorsqu'une irrégularité du mouvement respiratoire est détectée.

Le Pico 2 doit être attaché à la couche de votre bébé ou au pantalon de pyjama de votre enfant. Il n'a aucun cordon, fil ou coussinet capteur et aucune alimentation externe n'est requise.

Le Pico 2 n'est pas adapté au co-dodo ou au partage du lit.

Le Pico 2 détecte les moindres mouvements respiratoires et vous alertera si les mouvements respiratoires de votre enfant s'arrêtent pendant une durée de 20 secondes.

Le Pico 2 vibrera d'abord doucement après 15 secondes pour tenter de réveiller votre bébé.

Si la vibration réussit à réveiller votre bébé et qu'un mouvement respiratoire est détecté après un tel événement, le Pico 2 continuera à surveiller les mouvements respiratoires de votre enfant. Après trois événements de vibration/éveil, un avertissement de réveil vous alertera sur le fait que les mouvements respiratoires de votre bébé se sont arrêtés pendant 15 secondes à trois (3) reprises. L'avertissement de réveil est caractérisé par un bip court et le clignotement de la lumière rouge de l'indicateur de mouvement (1) toutes les 2 secondes. La surveillance se poursuivra lorsque l'avertissement de réveil est actif, mais la personne responsable devra aller voir l'enfant pour enquêter. L'alarme d'avertissement de réveil peut être réinitialisée en éteignant brièvement l'appareil, puis en le rallumant. La fonction de répétition de l'avertissement de réveil peut être désactivée à l'intérieur de l'application pour téléphone intelligent. Chaque cycle de 15 secondes d'avertissement de réveil sera enregistré dans l'application.

Le Pico 2 mesure aussi/également la position du corps et la température de la peau de votre bébé. Rappelez-vous/N'oubliez pas que la température de la peau peut différer de la température du corps.

3. PRÉCAUTIONS ET CONTRE-INDICATIONS

- Cet appareil n'est pas destiné à prévenir ou à surveiller une maladie ou un état tel que l'apnée du sommeil/obstructive.
- Les mouvements causés par des sources externes telles que le fait d'être en mouvement (dans une poussette ou un berceau) ou de voyager dans un véhicule (auto ou avion) peuvent être détectés par le capteur du Pico 2. Il ne faut pas se fier au Pico 2 quand des sources externes de mouvement sont présentes.
- Le bébé surveillé doit dormir dans son propre lit séparé, car le moniteur peut détecter le mouvement respiratoire de toute autre personne partageant le lit avec votre bébé, et n'alarmera pas tant qu'il détectera un mouvement.
- Les émetteurs radio tels que les téléphones cellulaires/portables, les moniteurs audio et vidéo pour bébé, les téléphones sans fil, les talkies-walkies, les routeurs sans fil, etc. peuvent provoquer des interférences avec la capacité du moniteur à détecter les mouvements. Le moniteur ne doit pas être placé à moins de deux mètres d'autres appareils de transmission ou de câbles électriques.
- Aucune modification à cet appareil n'est autorisée.
- Un appareil doit être dédié à un seul bébé.
- Dans le cas peu probable où de petites pièces se détacheraient du Pico 2, cela pourrait entraîner un risque d'étouffement.
- Si votre bébé développe une sensibilité cutanée lorsque l'appareil entre en contact avec sa peau, reportez-vous à la section 7.11 de ce manuel. Si la sensibilité de la peau persiste, veuillez nous contacter à support@snuza.com.
- Tenir hors de portée des animaux domestiques, animaux nuisibles et des autres enfants, car des dommages à l'appareil pourraient entraîner un mauvais fonctionnement/dysfonctionnement.
- N'insérez rien dans les trous d'émission sonore (5).
- Ne laissez aucun liquide entrer/pénétrer dans les trous d'émission sonore.
- N'utilisez pas de force excessive pour plier/ouvrir/fermer la pince (11).

4. IDENTIFICATION DES PARTIES

À L'AVANT



- 1 - Indicateur de pile
- 2 - Indicateur lumineux de mouvement (taux de mouvement respiratoire)
- 3 - Indicateur d'alarme
- 4 - Bluetooth et indicateur de notification
- 5 - Trous du haut-parleur
- 6 - Bouton d'alimentation/bouton de mode
- 7 - Levier à pince

À L'ARRIÈRE



- 8 - Capteur sans contact
- 9 - Broches de chargement
- 10 - Capteur de température cutanée
- 11 - Pince



- 12 - Câble de chargement
- 13 - Indicateur d'alimentation
- 14 - Base de chargement

5. GUIDE DE DÉMARRAGE RAPIDE (GDR)

Étape 1: chargementz votre Pico 2

Fixez le cordon d'alimentation à la base de chargement. Assurez-vous que le Pico 2 est bien en place sur la base de chargement et fermez le couvercle du boîtier. Laissez votre Pico 2 se chargement pendant 2-3 heures, jusqu'à ce que l'indicateur de la pile demeure allumé en vert, indiquant une chargement complète.

Étape 2: Téléchargementz l'application Snuza Connect

Snuza Connect est disponible sur iOS et Android:

- Configuration minimale requise pour le téléphone intelligent:
 - Bluetooth 4.0
 - Appareils Apple : iOS 11.0 ou version ultérieure
 - Appareils Android : Android 5.0 ou version ultérieure

Étape 3: Enregistrez votre Pico 2

Un courriel de confirmation sera envoyé à l'adresse courriel que vous avez sélectionnée. Une fois confirmé, vous serez redirigé vers le portail Snuzza où vous pourrez ajouter votre Pico 2.

Ajoutez votre appareil en cliquant sur l'image Pico 2 et en remplissant les champs requis. Le numéro de série se trouve sur le côté du Pico 2 (lorsque vous soulevez le levier supérieur), ou sur le côté de la boîte/l'emballage du Pico 2.

Étape 4: Attachez votre Pico 2

Avant de fixer votre Pico 2, repliez le bord supérieur de la couche pour vous assurer qu'il restera bien en place/position.

Soulevez le levier supérieur de la pince pour libérer la pince.

Placez vos doigts entre la peau de votre bébé et le Pico 2 lorsque vous le glissez sur la couche. Ceci afin d'éviter de pincer accidentellement la peau de votre bébé. Mettez le Pico 2 en place.

Assurez-vous que la pince est bien/correctement fermée une fois attachée à la couche.

Étape 5: Allumez votre Pico 2 et commencez la surveillance

Allumez le Pico 2 en appuyant sur le bouton d'alimentation jusqu'à ce que la tonalité de démarrage se fasse entendre et que tous les indicateurs lumineux clignotent simultanément.

Vous pouvez également allumer le Pico 2 en pressant sur le bouton d'alimentation de l'application.

Immédiatement après la séquence de démarrage, le voyant de la pile clignote en vert pour indiquer que la pile est complètement chargée.

Connectez votre téléphone intelligent à votre Pico 2 en appuyant sur l'icône d'alimentation de l'écran du tableau de bord de l'application. Vous pouvez maintenant commencer à surveiller votre bébé depuis votre téléphone intelligent.

Si vous devez mettre le Pico 2 en pause pendant la surveillance, appuyez sur pause dans l'application ou retirez l'appareil, attendez un seul bip et appuyez une fois sur le bouton d'alimentation. Pour reprendre la surveillance, appuyez sur "play" sur l'application ou remettez le moniteur en place.

Fonctions de base du Pico 2

À chaque mouvement respiratoire détecté, le témoin lumineux de mouvement clignote en vert.

Si aucun mouvement respiratoire n'est détecté pendant 15 secondes, votre Pico 2 vibrera doucement pour réveiller votre bébé.

Si aucun mouvement respiratoire n'est détecté pendant les 5 secondes suivantes, votre Pico 2 déclenchera une alarme sonore, vous invitant à vérifier votre bébé.

Fonctions de base de l'application

L'application Snuzza Connect est conçue pour vous donner des informations en temps réel sur le bien-être de votre bébé. Personnalisez vos paramètres d'avertissement selon vos préférences dans l'application. Les notifications de l'application peuvent être ignorées en les faisant glisser de gauche à droite. Cela exclut les alertes de taux de mouvement respiratoire et de détection de chute. Ceux-ci ne peuvent être supprimés qu'en appuyant sur le bouton d'alimentation de l'appareil.

Assurez-vous que votre téléphone intelligent est toujours connecté à l'application afin de recevoir toutes les notifications et alertes.

6. POSITIONNEMENT ET AJUSTEMENT DES COUCHES

Un ajustement correct des couches est essentiel pour que le Pico 2 fonctionne bien. Le mince rabat de matière élastique en haut de la couche doit être replié sur la partie la plus épaisse avant de fermer la couche (c'est la section à laquelle le Pico 2 sera attaché). La couche doit être bien ajustée sur votre bébé avec le haut de la couche placé/ positionné juste en dessous de son nombril. Les couches lâches s'ouvriront, provoquant la perte de contact du moniteur avec la peau de votre bébé et une fausse alarme. Une couche très « pleine » ou mouillée peut également la faire s'ouvrir. Si votre bébé dort sur le côté, le Pico 2 doit être placé à gauche ou à droite du nombril de votre bébé.

- L'Organisation mondiale de la santé recommande que les bébés dorment sur le dos. Placez le Pico 2 près du centre du ventre de votre bébé (1).
- Si votre bébé préfère dormir sur le côté gauche, fixez votre Pico 2 en position 4 ou 2.
- Si votre bébé préfère dormir sur le côté droit, fixez votre Pico 2 en position 5 ou 3.
- Si votre bébé préfère dormir sur le ventre, fixez votre Pico 2 près de la position 4 ou 5.



7. UTILISATION

7.1 Ajuster votre Pico 2

Lorsque vous attachez le Pico 2 à la couche de votre bébé, assurez-vous de mettre vos doigts entre la couche de votre bébé et la peau de votre bébé. Assurez-vous que le moniteur est bien/solidement fixé sur la couche et loin de la peau de votre bébé lors de la mise en place pour éviter tout risque de pincement de la peau.



Attachez le Pico 2 sur la couche jusqu'au bout de la pince. Pour fixer, soulevez le levier avant (7) pour libérer de la pince. Placez la pince sur la couche pliée sur toute l'étendue de la pince. Fermez la pince et cliquez sur le levier de verrouillage fermé comme indiqué :

Assurez-vous que le Pico 2 est proche du ventre du bébé autour du nombril, bien que plus près des côtés puissent convenir à différentes positions de sommeil. L'Organisation mondiale de la santé (OMS) recommande que les bébés dorment sur le dos, sauf avis contraire d'un médecin. <http://www.who.int/fr/>

- Placer sur le ventre pour ceux qui dorment sur le dos
- Placer sur le côté du ventre pour ceux qui dorment sur le ventre

Le Pico 2 a une alarme intégrée pour indiquer si la pince a été ouverte pendant l'utilisation. Avant que l'alarme ne se déclenche, le Pico 2 émet un bip lent pendant 7 secondes pour vous avertir de l'éteindre ou d'activer la fonction pause. Si la pince reste ouverte pendant 3 secondes supplémentaires, l'alarme d'ouverture de pince sera activée.

fig. 1

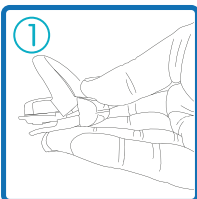


fig. 2

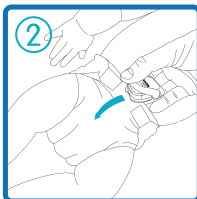
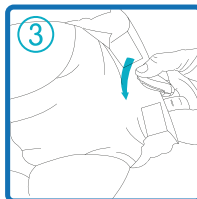


fig. 3



7.2 Allumer/éteindre

Le Pico 2 peut être allumé en appuyant brièvement sur le bouton d'alimentation (6) et peut être éteint en appuyant sur le bouton d'alimentation (6) et en le maintenant pressé pendant 2 secondes. Les tonalités de démarrage et d'arrêt correspondantes seront entendues (voir section 7.5).

Alternativement, le Pico 2 peut également être activé et désactivé depuis l'application (si la fonction a été activée dans les paramètres de l'application). Cela vous permet de l'allumer si vous avez oublié de le faire lorsque vous l'avez attaché à la couche, sans déranger votre bébé.

7.3 Pause

Le Pico 2 a été conçu pour surveiller les mouvements respiratoires, la température de la peau et la position du corps de votre bébé pendant son sommeil. Cependant, pour éviter les fausses alarmes lorsque votre bébé ne dort pas (comme pendant l'allaitement, le changement de la couche du bébé, temps sur le ventre, etc.), la fonction "Pause" vous permettra de suspendre temporairement la surveillance pour un utilisateur — durée configurable (dans l'application).

La fonction "Pause" peut être activée depuis l'application en appuyant sur le bouton de pause.

7.4 Chargement

La base de chargement du Pico 12) 2) est un chargeur d'alimentation unique qui recharge la pile intégrée en plaçant simplement le Pico 2 sur la base de chargement.




7.5 Indicateurs lumineux

Séquences de démarrage et d'arrêt

Démarrage à l'aide du bouton d'alimentation

Lorsque le Pico 2 est mis en marche à l'aide du bouton d'alimentation (6), les indicateurs lumineux (4 ,3 ,2 ,1) clignoteront dans une séquence de gauche à droite, suivis d'une tonalité de démarrage.

Immédiatement après la tonalité de démarrage, l'indicateur de pile (1) clignote pour indiquer l'état de la pile lorsqu'il est allumé. L'indication de la pile a la signification suivante:

	Vert	Pile chargée
	Jaune	La pile est faible, mais devrait durer encore quelques heures
	Rouge	La pile est très faible et doit être chargée. Rouge suivi d'une tonalité d'arrêt — La pile est trop faible pour fonctionner et le Pico 2 s'est éteint automatiquement. Veuillez recharger immédiatement

Démarrage à l'aide de l'application:

Lorsque le Pico 2 est allumé à l'aide de l'application, aucune tonalité sonore n'est émise, mais la séquence habituelle de clignotement du voyant de démarrage se produit.




Les informations sur la pile sont affichées sur le tableau de bord de l'application, il n'est donc pas nécessaire d'observer la D.E.L. de la pile pendant le démarrage à distance.

Éteindre à l'aide du bouton — Lorsque le Pico 2 est éteint à l'aide du bouton, les voyants clignotent dans une séquence de droite à gauche, suivis d'une tonalité d'arrêt.




Éteindre à l'aide de l'application — Lorsque le Pico 2 est éteint à l'aide de l'application, aucune tonalité sonore n'est audible, mais la séquence habituelle de clignotement du voyant d'arrêt se produit.

7.6 Indicateur de mouvement

La lumière de l'indicateur de mouvement (2) clignote lorsqu'un mouvement est détecté.

	Vert	Signal de mouvement respiratoire fort/puissant détecté
	Jaune	Signal de mouvement respiratoire faible détecté
	Rouge	Signal de mouvement respiratoire très faible détecté

7.7 Bluetooth à faible consommation

	Indicateur Bluetooth (4):	Bleu — Clignote en bleu toutes les 2 secondes si connecté à votre téléphone intelligent/tablette
	Rose	Clignote en rose toutes les deux secondes en mode pause
	Rose clignotant	Clignote en rose 6 fois immédiatement après le démarrage pour indiquer qu'il y a une notification importante pour vous sur le serveur qui nécessite votre attention. Consultez ce message important en vous connectant à votre compte sur le portail Snuza Connect (connect.snuza.com).

7.8 Indicateurs de pile

Au démarrage — Comme expliqué ci-dessus dans la section "Séquences de démarrage et d'arrêt"

Lorsque le niveau de la pile est faible (lorsque le Pico 2 est allumé)
Le voyant de la pile clignotera en rouge toutes les 5 secondes et émettra deux bips toutes les 60 secondes

Lorsque le niveau de la pile est critique (lorsque le Pico 2 est allumé)
Le voyant de la pile clignotera en rouge toutes les 5 secondes et émettra deux bips toutes les 10 secondes

Lors du chargement:

Pendant le chargement, le voyant de la pile clignote en vert.

Une fois le chargement terminé, le voyant de la pile du Pico 2 restera de couleur verte constante.

7.9 Alertes et alarmes

Veillez noter: La personne responsable doit immédiatement s'occuper du bébé si une alarme retentit. Vous pouvez personnaliser vos paramètres d'avertissement et d'alerte en modifiant les paramètres de l'application. Le Pico 2 déclenchera une alarme sur tous les événements critiques, que votre Pico 2 soit connecté à l'application ou non. Le téléphone émet des avertissements et des alarmes uniquement lorsqu'il est connecté au Pico 2 par Bluetooth.

Vibration de réveil: Si aucun mouvement respiratoire n'est détecté pendant 15 secondes, votre Pico 2 vibrera doucement pour réveiller votre bébé.

Alarme de mouvement respiratoire: Si aucun mouvement respiratoire n'est détecté pendant 20 secondes, votre Pico 2 déclenchera une alarme et l'indicateur de mouvement respiratoire clignotera de manière simultanée.

Alarme de taux de mouvement respiratoire: Cette alarme peut être configurée dans l'application et sera activée lorsque le taux de mouvement respiratoire sera hors des seuils configurés. Cette alerte ne se présente que sur le téléphone intelligent, à condition qu'il soit connecté au Pico 2 par Bluetooth.

Tic audible:

Cette fonction permet au Pico 2 d'émettre un "tic" audible à chaque mouvement de respiration. Vous pouvez contrôler cette fonction dans l'application sous vos paramètres de mouvement respiratoire, ou sur le Pico 2 lui-même en appuyant brièvement sur le bouton Alimentation/Mode (6). Chaque fois que le bouton est enfoncé, le volume de la tique augmente, la quatrième pression, identifiée par une tonalité plus longue, l'éteint.

Température de la peau:

L'application peut être configurée pour déclencher une alarme lorsque la température de la peau se situe hors des seuils définis. Cette alerte ne se présente que sur le téléphone intelligent et ne sonnera que s'il est connecté au Pico 2 par Bluetooth.

Position du corps:

Cette alarme peut être réglée dans l'application pour vous avertir lorsque votre bébé adopte une position corporelle spécifique, comme se tourner sur le ventre, ce qui n'est pas recommandé dans le cadre des techniques de sommeil sécuritaire. Cette alerte ne se présente que sur le téléphone intelligent et ne sonnera que s'il est connecté au Pico 2 par Bluetooth.

Pince ouverte:

Si la pince s'ouvre pendant la surveillance, un bip d'avertissement retentit. S'il n'est pas fermé dans les 20 secondes, une succession de 3 bips retentit en continu, en conjonction avec le clignotement du voyant d'avertissement.

Alerte de chute:

Cette alerte se présente sur le Pico 2 et également sur le téléphone intelligent, à condition qu'il soit connecté. Cette alarme vous alertera si le Pico 2 a détecté une chute. Cette fonctionnalité est activée par défaut, mais peut être désactivée dans l'application sous les paramètres du Pico 2.

Bas volume du téléphone:

Lorsque le volume de votre téléphone est réglé trop bas, une notification dans l'application vous avertira que pourriez peut-être pas entendre les alarmes importantes. Veuillez augmenter le volume pour vous assurer que toutes les alarmes sont audibles. L'application sur votre téléphone intelligent déclenchera une alarme en plus des alarmes ci-dessus. Vous pouvez définir des alarmes de température cutanée basse et élevée, de taux de mouvements respiratoires et de position du corps.

7.10 Indicateurs du chargeur

Lorsque l'alimentation est connectée au chargeur, le voyant d'alimentation (14) sur le chargeur s'allume. Le voyant d'alimentation (14) sur le chargeur ne change pas lorsque le Pico 2 est en chargement ou non. Il indique uniquement si le chargeur est branché/sous tension. Pour déterminer si le Pico 2 est en chargement lorsqu'il est sur la base de chargement, reportez-vous à la section précédente.

7.11 Vêtements

Le Pico 2 peut être attaché sur la ceinture repliée de la couche ou sur la ceinture d'un pantalon avec élastique.

Il n'est pas recommandé d'avoir des vêtements entre le Pico 2 et la peau.

Le Pico 2 peut être utilisé sous les vêtements, mais pas par-dessus. Avoir trop de vêtements peut atténuer ou étouffer l'alarme.

Assurez-vous que l'alarme peut être entendue si bébé est couvert de vêtements ou de couvertures.

8. AVERTISSEMENT DE RÉVEIL

Remarque: Si le téléphone intelligent est connecté au Pico2, tous les avertissements et alarmes, ainsi que toutes les données en temps réel sont visibles sur l'application. Pendant la surveillance, si aucun mouvement respiratoire n'est détecté pendant 15 secondes, le Pico 2 vibre doucement pour tenter de réveiller votre bébé. Si le mouvement respiratoire reprend dans les 5 secondes suivantes, le voyant lumineux du mouvement respiratoire (2) clignotera en rouge à chaque mouvement respiratoire suivant pour indiquer qu'il y a eu un événement d'absence de mouvement respiratoire pendant 15 secondes. Avec l'avertissement de réveil activé, après 3 vibrations de ce type et des incidents de réveil réussis, l'indicateur de mouvement (2) clignotera en rouge toutes les 2 secondes avec un bip sonore simultané. Cela vous avertit du fait que votre bébé a cessé de bouger pendant 15 secondes à trois reprises et a ensuite repris son mouvement respiratoire après que le Pico ait vibré. Remarque : La surveillance se poursuivra pendant que l'avertissement de réveil est actif. L'avertissement de réveil est automatiquement activé chaque fois que le Pico 2 est allumé.

9. LA PILE

9.1 Indicateur de pile

Si la pile s'épuise pendant la surveillance, le voyant de la pile (1) clignotera comme suit:-

Le voyant lumineux de la pile (1) clignotera en rouge toutes les 5 secondes et émettra deux bips toutes les 60 secondes. Lorsque la pile devient critique, le voyant de la pile clignote en rouge toutes les 5 secondes et émet deux bips toutes les 10 secondes. chargez la pile avant toute autre utilisation (voir Section 10.3 chargement de la pile). Le bip peut être coupé en appuyant une fois sur le bouton d'alimentation/mode.

9.2 Durée de vie de la pile

Le Pico 2 dispose d'une pile rechargeable et dure jusqu'à 40 heures d'utilisation continue par chargement. La durée de vie de la pile dépend cependant de l'utilisation. Pour augmenter la durée de vie de la batterie de votre Pico 2, veuillez charger votre Pico 2 au moins à tous les 5 mois.

L'étui de transport du Pico 2 est un chargeur d'alimentation unique qui recharge la pile intégrée en plaçant simplement votre Pico 2 dans l'étui de transport.

10. ENTRETIEN

10.1 Élimination:

L'appareil et les matériaux d'emballage doivent être mis aux rebuts conformément aux lois de votre pays régissant la mise aux rebuts et le recyclage des piles.

10.2 Nettoyage et rangement/rangement:

- Essuyez délicatement avec un chiffon humide pour enlever toute saleté. Un savon doux peut être utilisé pour la saleté tenace.
- N'utilisez pas d'autres produits de nettoyage, car ils peuvent contenir des produits chimiques nocifs.
- Le Pico 2 est résistant aux éclaboussures, mais pas étanche. Ne pas plonger dans l'eau. S'il est mouillé, séchez-le immédiatement.
- Pendant le transport, gardez votre Pico 2 dans son étui de protection. Ne rangez pas votre Pico 2 dans son étui de chargement pendant des périodes prolongées et ne le rangez/stockez pas dans un endroit humide.

- Pour prolonger la durée de vie de la pile:
- Rechargez complètement avant de ranger le Pico 2 pour une longue période.
- Ne laissez pas le Pico 2 se décharger complètement et demeurer déchargé pendant de longues périodes.

11.DÉPANNAGE

11.1 Onjuiste montage

Vérifiez pour un ajustement ou un placement incorrect du Pico 2 sur la couche de bébé (voir la Section 6 Ajustement de la couche et la Section 7.1 Ajuster votre Pico 2).

11.2 Défaillance de la pile

Le voyant de la pile (1) s'allumera en rouge.
Veuillez visiter www.snuza.com pour plus d'informations.

12.AVERTISSEMENT

Les clients utilisent ce moniteur à leurs propres risques. Snuza International (Pty) Ltd, ses membres, employés, agents, sous-traitants, représentants, fabricants, distributeurs et associés ("SNUZA") ne seront pas tenus responsables de tout perte, dommage ou préjudice subi par le client ou toute autre personne résultant de, ou en relation avec, l'utilisation ou la fabrication du moniteur, y compris les pertes, dommages ou blessures subis par le client ou toute autre personne à la suite de tout défaut concernant le moniteur, et toutes les garanties, et toute autre responsabilité de quelle qu'en soit la cause, sont par la présente exclus. Le client indemnise par la présente Snuza International (Pty) Ltd à l'égard d'une telle responsabilité.

13. GARANTIE

Snuza International (Pty) Ltd garantit que ce produit est exempt de défauts de matériaux et de fabrication pendant une période de 12 mois à compter de la date d'achat d'origine, vérifiée par un reçu de vente. Notre responsabilité de garantie se limite au remplacement gratuit de l'appareil et n'inclut pas les frais de transport. Notre garantie s'étend à tous les pays dans lesquels ce produit est fourni. Par le simple fait d'utiliser ce produit, l'utilisateur accepte toute responsabilité qui en découle. Nous nous réservons le droit de modifier les dispositions de cette garantie à tout moment et sans préavis. Cette garantie ne couvre pas la pile, une application incorrecte, une altération, une mauvaise utilisation ou des dommages de transport.

12. INFORMATIONS RÉGLEMENTAIRES

Déclaration de conformité FCC pour le Pico 2 et la base de chargement.

Cet appareil est conforme à la partie 15 des règles de la FCC. L'utilisation est soumise aux deux conditions suivantes:

- (1) cet appareil ne doit pas causer d'interférences nuisibles
- (2) cet appareil doit accepter toute interférence reçue, y compris les interférences pouvant provoquer un fonctionnement indésirable.

Cet appareil répond aux exigences de la FCC pour l'exposition aux RF dans les environnements publics ou non contrôlés.

Déclaration réglementaire canadienne pour le Pico 2 et la base de chargement.

Cet appareil est conforme aux normes RSS exemptes de licence d'Industrie Canada. L'utilisation est soumise aux deux conditions suivantes:

- (1) cet appareil ne doit pas provoquer d'interférences
- (2) cet appareil doit accepter toute interférence, y compris les interférences susceptibles de provoquer un fonctionnement indésirable de l'appareil.

Le présent appareil est conforme aux CNR d'Industrie Canada applicables aux appareils radio exempts de licence. L'exploitation est autorisée aux deux conditions suivantes:






- (1) l'appareil ne doit pas produire de brouillage
- (2) l'utilisateur de l'appareil doit accepter tout brouillage radioélectrique subi, même si le brouillage est susceptible d'en compromettre le fonctionnement.

CAN ICES-3 (B)/NMB-3 (B)

Cet appareil est conforme aux exigences de sécurité pour l'exposition aux RF conformément à RSS-102 Issue 5 pour les conditions d'utilisation portable.

Cet appareil conforme avec les règlements et exigences des radiofréquences en conformité avec CNR-102 5e édition pour condition d'usage portatif.

15. DESCRIPTION TECHNIQUE

	Pièce appliquée de type BF
	Marquage CE selon CE 5/1999/CE, 95/2001/CE, 336/89/CEE (TV Rheinland)
	Marquage FCC selon Federal Communications Commission – É.U.
<p>IP52</p>	IP52 Le boîtier du moniteur est protégé contre la pénétration de gouttes d'eau
<p>IC: 21736-01</p>	Cet appareil est conforme aux normes RSS exemptes de licence d'Industrie Canada
	Numéro de série de l'appareil (les deux premiers chiffres indiquent l'année de fabrication)
	Durée de vie typique: Le Pico 2 de Snuza a une durée de vie prévue de 5 ans à compter de la date de fabrication.
<p>Conditions environnementales:</p>	Voir la section Élimination pour une mise aux rebus appropriée du moniteur
<p>Conditions environnementales de fonctionnement admissibles:</p>	<ul style="list-style-type: none"> · Une température: 5°C à 40°C. · Humidité: 15% à 93%, sans condensation, · Pression atmosphérique: 700HPA à 1060HPA

<p>Conditions environnementales admissibles de transport et de rangement après avoir sorti l'appareil de son emballage de protection et ensuite entre les utilisations:</p>	<ul style="list-style-type: none"> · 25°C sans contrôle d'humidité relative; et · 70°C à une humidité relative jusqu'à 93%, sans condensation;
<p>Source d'énergie:</p>	<p>Alimenté en interne Spécification de la pile: Lithium polymère</p>
<p>Niveau de pression acoustique:</p>	<p>85dBm à 10cm</p>



Nous contacter:

Pour obtenir de l'aide sur l'utilisation ou la entretien du Pico 2 de Snuza ou pour signaler un fonctionnement ou des événements inattendus, contactez-nous par:

Internet:

www.snuza.com/contact

Courriel:

support@snuza.com

Téléphone:

+27 (0)21 461 8530

Adresse physique:

Unité 8 - 11 Roeland Square,
Rue Roeland,
Le Cap 8001,
Afrique du Sud