

snúza[®]

PICO 2

Quick Start Guide
Snelstartgids
Guide de démarrage rapide

Thank you
for choosing

snuza[®]

and for letting us be a part of your
parenting journey.

We would love to see a photo of your little
one wearing their Snuza monitor!

Please tag us on social media:



@snuzamonitors



@SnuzaBelguim

We'd greatly appreciate your review on our
social media platforms or via
support@snuza.com.

Your feedback helps to further our work in
promoting safe sleep for infants worldwide.

IMPORTANT: Register your Snuza monitor to
ensure that it is not a pre-owned device. Follow the
instructions in the Warranty section of this booklet.

The Snuza Family
www.snuza.com

30 Days extended warranty

IMPORTANT: proof of purchase is required to validate warranty.

This monitor comes with a 2-year warranty that starts from the date of original purchase, verified by a sales receipt. We'll extend your warranty by 30 days when you register your device within 7 days of purchase.

Here's how to extend your warranty:

1. A. Register as a user on snuza.com/register, follow the prompts to complete registration and add your device, **OR**
B. If you have already registered, log in and scan the QR code below to register your device, or navigate to www.snuza.com/account/device/add/.
2. Enter your device's serial number and your child's details.
3. Upload your proof of purchase and enter the purchase date, and save.

To get product support:

1. Log into snuza.com.
2. Go to your product's dashboard and click on your device's serial number.
3. Click on the 'Get Support' button.
4. Enter your product support query, then click the 'Send' button.
5. We will be in contact via email to try and resolve your issue.
6. If we are unable to resolve the issue, then the warranty claim process becomes available.
7. You can do this either on your product's dashboard by clicking the 'Report fault' button or the link provided in the email that you will receive.



If you have any feedback or questions, please contact us via your product's dashboard by clicking the 'Send a message' button or email us at support@snuza.com.

Welcome to the Snuza Family!
The Snuza Team

Pico 2 Quick Start Guide

Snuza Connect App Setup:

1. Download the Snuza Connect app.
2. Follow the prompts to register.
3. Activate your account via the e-mail link.
4. Once activated, add the Pico 2 to your account.
5. You can find the serial number on the side of the Pico 2 by lifting its top lever.

Snuza Pico 2 Device Setup:

Charge your Snuza Pico 2

1. Attach the micro USB power cord to the charging cradle base. A red light will appear on the charging cradle base to indicate it has power.
2. Open the charging cradle lid and place your Pico 2 in the correct position.
3. Close the lid.
4. The battery light on the Pico 2 will flash while charging and turn solid green when fully charged.

Attach your Snuza Pico 2:



1. Lift the Pico 2's top lever to release the clip. **(fig.1)**
2. Fold over the top edge of the nappy/diaper and attach the Pico 2 to your child's nappy/diaper. Keep your fingers between the Pico 2 and child's skin. Check that the Pico 2 has a snug fit. **(fig.2)**
3. Ensure that the clip is properly closed once placed. **(fig.3)**
4. Check that no skin is pinched by gently sweeping your fingers between the skin and clip. **(fig.4)**

Switch your Pico 2 on and start monitoring:

1. Switch the Pico 2 on by briefly pressing the power button.
2. All indicator lights will flash and a start-up tone will be heard.
3. Alternatively, switch the Pico 2 on by pressing the power button in the app. The start-up tone will be silent if controlled via the app.
4. Only use the Pico 2 when your child is in a motionless bed/cot.

Scan the QR code for the full instruction manual



IMPORTANT: Update your Pico 2's firmware before use



For support contact us through support@snuza.com

Regulatory Information: FCC compliance statement for Pico and charging cradle. This device complies with Part 15 of the FCC Rules. Operation is subject to the following two conditions: (1) this device may not cause harmful interference (2) this device must accept any interference received, including interference that may cause undesired operation. This device meets the FCC requirements for RF exposure in public or uncontrolled environments. Canadian regulatory statement for Pico and charging cradle. This device complies with Industry Canada licence-exempt RSS standard(s). Operation is subject to the following two conditions: (1) this device may not cause interference (2) this device must accept any interference, including interference that may cause undesired operation of the device. CAN ICES-3 (B)/NMB-3(B). This device complies with the safety requirements for RF exposure in accordance with RSS-102 Issue 5 for portable use conditions. **Disclaimer:** Customers use this monitor at their own risk. Snuza International (Pty) Ltd, its members, employees, agents, contractors, representatives, manufacturers, distributors and associates ("SNUZA") shall not be held liable for any loss, damage or injury suffered by the customer or any other person arising from, or in connection with, the use or manufacture of the monitor, including loss, damage or injury suffered by the customer or any other person as a result of any defects in respect of the monitor, and all warranties, and any other liability from whatsoever cause arising, are hereby excluded. The customer hereby indemnifies Snuza International (Pty) Ltd in respect of any such liability. **Guarantee:** Snuza International (Pty) Ltd guarantees this product to be free from defects in materials and workmanship for a period of 24 months from the original date of purchase, verified by a sales receipt.

Bedankt om te keizen voor snuza®

en om ons deel te laten uitmaken van
uw ouderschapstraject.

We zouden heel graag een foto zien van je
kleintje met zijn of haar Snuza monitor!

Tag ons op sociale media:



@snuzamonitors



@SnuzaBelgium

We stellen uw recensie op onze sociale
mediaplatforms of via support@snuza.com
zeer op prijs.

Uw feedback helpt ons bij het bevorderen
van een veilige slaap voor baby's wereldwijd.

BELANGRIJK: Registreer uw Snuza-monitor er
zeker van te zijn dat het geen tweedehands toestel
is. Volg de instructies in het Garantiedeelte
van dit boekje.

De Snuza-familie
www.snuza.com

30 Dagen verlengde garantie

BELANGRIJK: een aankoopbewijs is vereist om de garantie te valideren.

Deze monitor wordt geleverd met een garantie van 2 jaar die ingaat op de datum van originele aankoop, geverifieerd door een aankoopbewijs.

We verlengen uw garantie met 30 dagen wanneer u uw apparaat binnen 7 dagen na aankoop registreert.

U kunt als volgt uw garantie verlengen:

1. A. Registreer u als gebruiker op snuza.com/register, volg de instructies om de registratie te voltooien en uw apparaat toe te voegen, **OF**
B. Als u zich al hebt geregistreerd, log dan in en scan de QR-code hieronder om uw apparaat te registreren, of ga naar www.snuza.com/account/device/add/.
2. Voer het serienummer van je apparaat en de gegevens van je kind in.
3. Upload uw aankoopbewijs, voer de aankoopdatum in en sla op.

Om productondersteuning te krijgen:

1. Log in op snuza.com.
2. Ga naar het dashboard van uw product en klik op het serienummer van uw apparaat.
3. Klik op de knop 'Ondersteuning krijgen'.
4. Voer uw vraag over productondersteuning in en klik op de knop 'Verzenden'.
5. We nemen per e-mail contact met u op om te proberen uw probleem op te lossen.
6. Als we het probleem niet kunnen oplossen, wordt de garantieclaimprocedure beschikbaar.
7. U kunt dit doen op het dashboard van uw product door op de knop 'Storing rapporteren' te klikken of op de link in de e-mail die u ontvangt.



Als u feedback of vragen heeft, neem dan contact met ons op via het dashboard van uw product door op de knop 'Een bericht verzenden' te klikken of stuur een e-mail naar support@snuza.com.

Welkom bij de Snuza-familie!
Het Snuza-team

Pico 2 Snelstartgids

Snuza Connect App instellen:

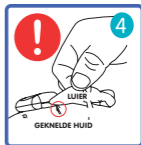
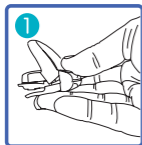
1. Download de Snuza Connect App.
2. Volg de instructies om te registreren.
3. Activeer uw account via de e-mail link.
4. Eenmaal geactiveerd, voeg de Pico toe aan uw account.
5. U vindt het serienummer aan de zijkant van de Pico 2 door de bovenste hendel op te tillen.

Snuza Pico 2 apparaat instellen:

Laad uw Snuza Pico 2 op

1. Sluit het micro-USB-netsnoer aan op het laadstation. Er verschijnt een rood lampje op het laadstation om aan te geven dat het stroom heeft.
2. Open het deksel van het oplaadstation en plaats uw Pico 2 in de juiste positie
3. Sluit het deksel.
4. Het acculampje op de Pico 2 knippert tijdens het opladen en wordt groen als deze volledig is opgeladen.

Bevestig uw Snuza Pico 2:



1. Til de bovenste hendel op om de clip los te maken. **(fig.1)**
2. Vouw de bovenrand van de luier om en schuif de Pico 2 erop, waarbij u uw vingers tussen de clip en de huid plaatst om ervoor te zorgen dat de huid van uw baby niet gekneld raakt. **(fig.2)**
3. Zorg ervoor dat de clip goed is gesloten nadat deze is geplaatst en dat er geen huid tussen de clip wordt geklemd. **(fig.3)**
4. Controleer of er geen huid gekneld raakt door uw vingers voorzichtig tussen de huid en de clip te bewegen. **(fig.4)**

Schakel uw Pico 2 in en begin met monitoren

1. Schakel de Pico 2 in door kort op de aan/uit-knop te drukken.
2. Alle indicatielampjes zullen knipperen en u zal een opstarttoon horen.
3. Of schakel de Pico 2 in door op de aan/uit-knop in de App te drukken.
De opstarttoon is stil als deze via de App wordt bediend.
4. Gebruik de monitor enkel in een bewegingsloos bed/wieg.

Scan QR-code
voor volledige
instructiehandleiding



BELANGRIJK: Update de
firmware van uw Pico 2
vóór gebruik



Neem voor hulp contact met ons op via support@snuza.com

Regelgeving Informatie: FCC conformiteitsverklaring voor Pico en laadstation. Dit apparaat voldoet aan Deel 15 van de FCC Regels: Het gebruik is onderhevig aan de volgende twee voorwaarden: (1) dit apparaat mag geen schadelijke interferentie veroorzaken (2) dit apparaat moet elke ontvangen interferentie accepteren, inclusief interferentie die een ongewenste werking kan veroorzaken. Dit apparaat voldoet aan de FCC vereisten voor blootstelling aan RF in openbare of ongecontroleerde omgevingen. Canadese regelgevende verklaring voor Pico en laadstation: dit apparaat voldoet aan de van vergunning vrijgestelde RSS-norm (en) van Industry Canada. De werking is onderhevig aan de volgende twee voorwaarden: (1) dit apparaat mag geen interferentie veroorzaken (2) dit apparaat moet elke interferentie accepteren, inclusief interferentie die een ongewenste werking van het apparaat kan veroorzaken. CAN ICES-3 (B) / NMB-3 (B). Dit apparaat voldoet aan de veiligheidsvereisten voor RF-blootstelling in overeenstemming met RSS-102 Issue 5 voor draagbare gebruiksomstandigheden. **Disclaimer:** klanten gebruiken deze monitor op eigen risico. Snuza International (Pty) Ltd, haar leden, werknemers, agenten, aannemers, vertegenwoordigers, fabrikanten, distributeurs en medewerkers ("SNUZA") kunnen niet aansprakelijk worden gesteld voor enig verlies, schade of letsel geleden door de klant of enige andere persoon die voortvloeit uit of in verband met het gebruik of de fabricage van de monitor, inclusief verlies, schade of letsel geleden door de klant of een andere persoon als gevolg van defecten met betrekking tot de monitor, en alle garanties en enige andere aansprakelijkheid van welke aard dan ook oorzaak ontstaan, zijn hierbij uitgesloten. De klant vrijwaart Snuza International (Pty) Ltd hierbij met betrekking tot dergelijke aansprakelijkheid. **Garantie:** Snuza International (Pty) Ltd garandeert dat dit product vrij is van defecten in materiaal en vakmanschap gedurende een periode van 24 maanden vanaf de oorspronkelijke aankoopdatum, gecontroleerd door een aankoopbewijs.



Merci d'avoir choisi

snuza®

et pour nous avoir permis de faire partie
de votre parcours parental.

Nous serions ravis de voir une photo de votre
tout-petit portant son moniteur Snuza!

Veillez nous taguer sur les réseaux sociaux:



@snuzamonitors



@SnuzaBelgium

Nous apprécierions grandement votre avis
sur nos plateformes de réseaux sociaux
ou via support@snuza.com.

Vos commentaires nous aident à poursuivre
notre travail de promotion d'un sommeil sécuritaire
pour les bébés du monde entier.

IMPORTANT: Enregistrez votre moniteur Snuza
pour vous assurer qu'il ne s'agit pas d'un appareil
d'occasion. Suivez les instructions de la section
Garantie de ce livret.

La famille Snuza
www.snuza.com

Garantie prolongée de 30 jours

IMPORTANT: une preuve d'achat est requise pour valider la garantie.

Ce moniteur est livré avec une garantie de 2 ans à compter de la date d'achat d'origine, vérifiée par un reçu de vente. Nous prolongerons votre garantie de 30 jours lorsque vous enregistrerez votre appareil dans les 7 jours suivant l'achat.

Voici comment prolonger votre garantie:

1. A. Inscrivez-vous en tant qu'utilisateur sur snuza.com/register, suivez les instructions pour terminer l'enregistrement et ajouter votre appareil, **OU**
B. Si vous êtes déjà inscrit, connectez-vous et scannez le code QR ci-dessous pour enregistrer votre appareil, ou accédez à www.snuza.com/account/device/add/.
2. Entrez le numéro de série de votre appareil et les détails de votre enfant.
3. Téléchargez votre preuve d'achat et entrez la date d'achat, puis enregistrez.

Pour obtenir une assistance produit:

1. Connectez-vous à snuza.com.
2. Accédez au tableau de bord de votre produit et cliquez sur le numéro de série de votre appareil.
3. Cliquez sur le bouton 'Obtenir de l'assistance'.
4. Saisissez votre demande d'assistance produit, puis cliquez sur le bouton 'Envoyer'.
5. Nous vous contacterons par e-mail pour essayer de résoudre votre problème.
6. Si nous ne parvenons pas à résoudre le problème, le processus de réclamation au titre de la garantie devient disponible.
7. Vous pouvez le faire soit sur le tableau de bord de votre produit en cliquant sur le bouton 'Signaler un problème' ou sur le lien fourni dans l'e-mail que vous recevrez.



Si vous avez des commentaires ou des questions, veuillez nous contacter via le tableau de bord de votre produit en cliquant sur le bouton 'Envoyer un message' ou par e-mail à support@snuza.com.

Bienvenue dans la famille Snuza!
L'équipe Snuza

Guide de démarrage rapide du Pico 2

Configuration de l'Application Snuza Connect:

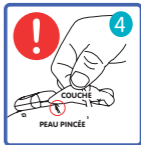
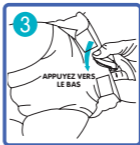
1. Téléchargez l'Application Snuza Connect.
2. Suivez les instructions pour vous inscrire.
3. Activez votre compte via le lien e-mail.
4. Une fois activé, ajoutez le Pico à votre compte.
5. Vous pouvez trouver le numéro de série sur le côté du Pico 2 en soulevant son levier supérieur.

Configuration de l'appareil Snuza Pico:

Chargez votre Snuza Pico 2

1. Branchez le cordon d'alimentation micro USB sur la base du chargeur. Un voyant rouge apparaît sur la base du chargeur pour indiquer qu'il est sous tension.
2. Ouvrez le couvercle du chargeur et placez votre Pico 2 dans la bonne position.
3. Fermez le couvercle.
4. Le voyant de la batterie du Pico 2 clignote pendant la charge et devient vert fixe lorsqu'il est complètement chargé.

Fixez votre Snuza Pico 2:



1. Soulevez le levier supérieur pour libérer le clip. (fig.1)
2. Repliez le bord supérieur de la couche et faites glisser le Pico 2, en plaçant vos doigts entre le clip et la peau pour vous assurer que la peau de votre bébé ne soit pas pincée. (fig.2)
3. Assurez-vous que le clip est correctement fermé une fois placé et qu'aucune peau n'est pincée dans le clip. (fig.3)
4. Vérifiez que la peau de bébé n'est pas pincée en passant doucement vos doigts entre la peau et le clip. (fig.4)

Allumez votre Pico 2 et commencez à surveiller

1. Allumez le Pico 2 en appuyant brièvement sur le bouton d'alimentation.
2. Tous les voyants clignotent et une tonalité de démarrage se fait entendre.
3. Vous pouvez également allumer le Pico 2 en appuyant sur le bouton d'alimentation de l'Application. La tonalité de démarrage sera silencieuse si elle est contrôlée via l'Application.
4. Utilisez le uniquement lorsque le bébé est dans un lit immobile.

**Scannez le code QR
pour le manuel
d'instructions complet**



**IMPORTANT: Mettez à jour
le firmware de votre
Pico 2 avant utilisation**



Pour obtenir de l'aide, contactez-nous via support@snuza.com

Informations réglementaires: Déclaration de conformité FCC pour Pico et socle de chargement. Cet appareil est conforme à l'article 15 du règlement de la FCC. L'utilisation est soumise aux deux conditions suivantes: (1) cet appareil ne doit pas causer d'interférences nuisibles (2) cet appareil doit accepter toute interférence reçue, y compris les interférences susceptibles de provoquer un fonctionnement non désiré. Cet appareil répond aux exigences de la FCC en matière d'exposition aux radiofréquences dans des environnements publics ou non contrôlés. Déclaration réglementaire canadienne pour Pico et station de recharge. Cet appareil est conforme aux normes RSS exemptes de licence d'Industrie Canada. L'utilisation est soumise aux deux conditions: suivantes : (1) cet appareil ne doit pas causer d'interférences (2) cet appareil doit accepter toute interférence, y compris les interférences qui peuvent causer un fonctionnement non désiré de l'appareil. CAN ICES-3 (B)/NMB-3(B). Cet appareil est conforme aux exigences de sécurité relatives à l'exposition aux radiofréquences. **Clause de non-responsabilité:** Les clients utilisent ce moniteur à leurs propres risques. Snuza International (Pty) Ltd, ses membres, employés, agents, sous-traitants, représentants, fabricants, distributeurs et associés ("SNUZA") ne seront pas tenus responsables des pertes, dommages ou blessures subis par le client ou toute autre personne résultant de, ou en relation avec, l'utilisation ou la fabrication du moniteur, y compris les pertes, dommages ou blessures subis par le client ou toute autre personne suite à tout défaut concernant le moniteur, et toutes garanties, et toute autre responsabilité découlant de toute cause, sont exclus. Le client dégage Snuza International (Pty) Ltd de toute responsabilité à cet égard. **Garantie:** Snuza International (Pty) Ltd garantit que ce produit est exempt de défauts de matériaux et de fabrication pour une période de 24 mois à compter de la date d'achat originale, vérifiée par un reçu de caisse.



BP2BEN01

