

snúza[®]

PICO 2

Quick Start Guide
Guia rápida de inicio
Schnellstartanleitung
Guide de démarrage rapide
Guida rapida

Thank you
for choosing
snuza[®]

and for letting us be a part of your
parenting journey.

We would love to see a photo of your little one
wearing their Snuz monitor!

Please tag us on social media:



@snuzamonitors



@snuza

We'd greatly appreciate your review on our
social media platforms, Amazon or via
support@snuza.com.

Your feedback helps to further our work in
promoting safe sleep for infants worldwide.

IMPORTANT: Register your Snuz monitor to
ensure that it is not a pre-owned device. Follow the
instructions in the Warranty section of this booklet.

The Snuz Family
www.snuza.com

30 Days extended warranty

IMPORTANT: proof of purchase is required to validate warranty.

This monitor comes with a 1-year warranty that starts from the date of original purchase, verified by a sales receipt. We'll extend your warranty by 30 days when you register your device within 7 days of purchase.

Here's how to extend your warranty:

1. A. Register as a user on [snuza.com/register](https://www.snuza.com/register), follow the prompts to complete registration and add your device, **OR**
B. If you have already registered, log in and scan the QR code on this card to register your device, or navigate to www.snuza.com/account/device/add/.
2. Enter your device's serial number and your child's details.
3. Upload your proof of purchase and enter the purchase date, and save.

To get product support:

1. Log into [snuza.com](https://www.snuza.com).
2. Go to your product's dashboard and click on your device's serial number.
3. Click on the 'Get Support' button.
4. Enter your product support query, then click the 'Send' button.
5. We will be in contact via email to try and resolve your issue.
6. If we are unable to resolve the issue, then the warranty claim process becomes available.
7. You can do this either on your product's dashboard by clicking the 'Report fault' button or the link provided in the email that you will receive.



If you have any feedback or questions, please contact us via your product's dashboard by clicking the 'Send a message' button or email us at support@snuza.com.

Welcome to the Snuza Family!
The Snuza Team

Pico 2 Quick Start Guide

Snuza Connect App Setup:

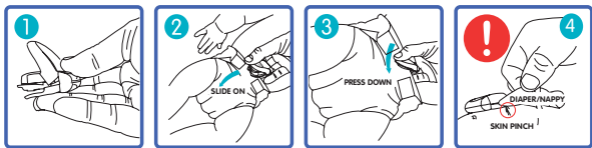
1. Download the Snuza Connect app.
2. Follow the prompts to register.
3. Activate your account via the e-mail link.
4. Once activated, add the Pico 2 to your account.
5. You can find the serial number on the side of the Pico 2 by lifting its top lever.

Snuza Pico 2 Device Setup:

Charge your Snuza Pico 2

1. Attach the micro USB power cord to the charging cradle base. A red light will appear on the charging cradle base to indicate it has power.
2. Open the charging cradle lid and place your Pico 2 in the correct position.
3. Close the lid.
4. The battery light on the Pico 2 will flash while charging and turn solid green when fully charged.

Attach your Snuza Pico 2:



1. Lift the Pico 2's top lever to release the clip. **(fig.1)**
2. Fold over the top edge of the nappy/diaper and attach the Pico 2 to your child's nappy/diaper. Keep your fingers between the Pico 2 and your child's skin. Check that the Pico 2 has a snug fit. **(fig.2)**
3. Ensure that the clip is properly closed once placed. **(fig.3)**
4. Check that no skin is pinched by gently sweeping your fingers between the skin and clip. **(fig.4)**

Switch your Pico 2 on and start monitoring:

1. Switch the Pico 2 on by briefly pressing the power button.
2. All indicator lights will flash and a start-up tone will be heard.
3. Alternatively, switch the Pico 2 on by pressing the power button in the app. The start-up tone will be silent if controlled via the app.
4. Only use the Pico 2 when your child is in a motionless bed/cot.

Scan the QR code for the full instruction manual



IMPORTANT: Update your Pico 2's firmware before use



For support contact us through support@snuza.com

Regulatory Information: FCC compliance statement for Pico and charging cradle. This device complies with Part 15 of the FCC Rules. Operation is subject to the following two conditions: (1) this device may not cause harmful interference (2) this device must accept any interference received, including interference that may cause undesired operation. This device meets the FCC requirements for RF exposure in public or uncontrolled environments. Canadian regulatory statement for Pico and charging cradle. This device complies with Industry Canada licence-exempt RSS standard(s). Operation is subject to the following two conditions: (1) this device may not cause interference (2) this device must accept any interference, including interference that may cause undesired operation of the device. CAN ICES-3 (B)/NMB-3(B). This device complies with the safety requirements for RF exposure in accordance with RSS-102 Issue 5 for portable use conditions. **Disclaimer:** Customers use this monitor at their own risk. Snuza International (Pty) Ltd, its members, employees, agents, contractors, representatives, manufacturers, distributors and associates ("SNUZA") shall not be held liable for any loss, damage or injury suffered by the customer or any other person arising from, or in connection with, the use or manufacture of the monitor, including loss, damage or injury suffered by the customer or any other person as a result of any defects in respect of the monitor, and all warranties, and any other liability from whatsoever cause arising, are hereby excluded. The customer hereby indemnifies Snuza International (Pty) Ltd in respect of any such liability. **Guarantee:** Snuza International (Pty) Ltd guarantees this product to be free from defects in materials and workmanship for a period of 12 months from the original date of purchase, verified by a sales receipt.



Gracias por elegir

snuza®

y por dejarnos ser parte de su
viaje de paternidad.

Nos encantaría ver una foto de su
pequeño usando su monitor Snuza!

Por favor, etiquétenos en sus redes sociales:



@snuzamonitors



@snuza

Le agradeceríamos que nos valorara en nuestras
plataformas de redes sociales, en Amazon
o a través de support@snuza.com.

Su feedback nos ayuda a mejorar nuestro
trabajo proporcionando un sueño seguro
para los niños a nivel mundial.

IMPORTANTE: Registre su monitor Snuza para
asegurarse de que no se trata de un dispositivo de
segunda mano. Siga las instrucciones de la
sección Garantía de este folleto.

Garantía extendida de 30 días

IMPORTANTE: Se necesita la prueba de compra para validar la garantía. Este monitor viene con 1 año de garantía que comienza el mismo día de la compra, verificado por el ticket de compra. Extenderemos su garantía por 30 días más cuando registre su dispositivo, dentro de los primeros 7 días después de la compra.

Aquí encontrará como extender su garantía:

1. A. Regístrese como usuario en snuza.com/register, siga los pasos para completar el registro y añada su dispositivo o
- B. si ya se ha registrado, inicie sesión y escanee el código QR de esta tarjeta para registrar su dispositivo o vaya a www.snuza.com/account/device/add/.
2. Introduzca el número de serie de su dispositivo y los datos de su niño.
3. Suba la prueba de compra e introduzca la fecha de la misma y guarde esta información.

Para obtener ayuda sobre el producto:

1. Inicie sesión en snuza.com.
2. Vaya a la pantalla de su producto y pinche en el número de serie de su dispositivo.
3. Pinche en el botón 'Obtener ayuda'.
4. Introduzca la consulta sobre su producto y pinche el botón 'Enviar'.
5. Nos comunicaremos con usted via email para resolver su problema.
6. Si no fuéramos capaces de resolver su problema, el proceso de reclamación de garantía estará disponible.
7. Esto lo podrá realizar en la página del producto pinchando en 'Informe de fallos' o en el link que recibirá en un email.



Si tiene preguntas o feedback que dar, por favor póngase en contacto con nosotros en la página de su producto pinchando en 'Enviar un mensaje' o envíenos un email a support@snuza.com.

Bienvenido a la Familia Snuza!
El Equipo Snuza

Guía rápida de inicio para el Pico 2

Configuración de la aplicación Snuza Connect:

1. Descargue la aplicación Snuza Connect.
2. Siga las indicaciones para registrarse.
3. Active su cuenta a través del enlace de su correo electrónico.
4. Una vez activada, añada el dispositivo Pico a su cuenta.
5. Puede encontrar el número de serie en el lateral del Pico 2, levantando la tapa de arriba.

Configuración del dispositivo Snuza Pico 2:

Carga tu Snuza Pico 2

1. Conecte el cable de alimentación micro USB a la base de carga. Una luz roja aparecerá en la base de carga para indicar que tiene energía.
2. Abra la tapa de la base de carga y coloque su Pico 2 en la posición correcta.
3. Cierre la tapa.
4. La luz de la batería en el Pico 2 parpadeará mientras se carga y se volverá verde cuando esté completamente cargada.

Coloca tu Snuza Pico 2:



1. Levante la palanca superior para liberar la pinza. **(fig.1)**
2. Doble el borde superior del pañal y deslice el Pico 2, colocando sus dedos entre la pinza y la piel para asegurarse de que la piel del niño no se pellizca. **(fig.2)**
3. Asegúrese de que la pinza está bien cerrada una vez colocada y que no ha pellizcado la piel del niño. **(fig.3)**
4. Compruebe que no pellizca la piel deslizando sus dedos entre la piel y la pinza. **(fig.4)**

Encienda su Pico 2 y comience a monitorizar

1. Encienda el Pico 2 pulsando brevemente el botón de encendido.
2. Todas las luces indicadoras parpadearán y se escuchará un tono de inicio.
3. También puede encender el Pico 2 pulsando el botón de encendido de la aplicación. No habrá tono de encendido si se controla a través de la app.
4. Utilice el monitor solo cuando el niño esté en una cuna/cama sin movimiento.

Escanee el código QR para el manual de instrucciones completo



IMPORTANTE: Actualice firmware de Pico 2 antes de usarlo



Para obtener ayuda, póngase en contacto con nosotros a través de support@snuza.com

Información regulatoria: Declaración de cumplimiento de la FCC (Comisión Federal de Comunicaciones) para el Pico y para la base de carga. Este dispositivo cumple con la Parte 15 de las Reglas de la FCC. El funcionamiento está sujeto a las siguientes dos condiciones: (1) este dispositivo no puede causar interferencias perjudiciales (2) este dispositivo debe aceptar cualquier interferencia recibida, incluidas las interferencias que pueden causar un funcionamiento no deseado. Este dispositivo cumple con los requisitos de la FCC para la exposición a radiofrecuencia en entornos públicos o no controlados. Declaración regulatoria canadiense para el Pico y su base de carga. Este dispositivo cumple con los estándares RSS (Sindicación Realmente Simple) exentos de licencia de la industria canadiense. El funcionamiento está sujeto a las dos condiciones siguientes: (1) este dispositivo no puede causar interferencia (2) este dispositivo debe aceptar cualquier interferencia, incluida la interferencia que pueda causar un funcionamiento no deseado del dispositivo. CAN ICES-3 (B)/NMB-3(B). Este dispositivo cumple con los requisitos de seguridad para la exposición a RF de acuerdo con RSS-102 Punto 5 para condiciones de uso portátil. **Renuncia:** Los clientes usan este monitor bajo su propio riesgo. Snuza International (Pty) Ltd, sus miembros, empleados, agentes, contratistas, representantes, fabricantes, distribuidores y asociados ("SNUZA") no serán responsables de ninguna pérdida, daño o lesión sufrida por el cliente o cualquier otra persona derivada de, o en relación con el uso o el fabricante del monitor, incluida la pérdida, el daño o las lesiones sufridas por el cliente o cualquier otra persona como resultado de cualquier defecto con respecto al monitor, y todas las garantías y cualquier otra responsabilidad de cualquier tipo causa derivada, quedan excluidos de la presente. El cliente por este medio libera de responsabilidad a Snuza International (Pty) Ltd y a sus distribuidores en todo el mundo con respecto a dicha responsabilidad. **Garantía:** Snuza International (Pty) Ltd garantiza que este producto estará libre de defectos en materiales y mano de obra por un período de 12 meses a partir de la fecha original de compra, verificado por un recibo de compra.





Vielen Dank für Ihre Wahl von **snuza**[®]

und für die Einladung zu Ihrer Familie.

Wir würden gerne ein Foto von Ihrer Kleinen sehen,
die ihren Snuzza-Monitor trägt!

Bitte markieren Sie uns in den sozialen Medien:

 @snuzamonitors  @snuza

Wir würden uns sehr über Ihre Bewertung auf
unseren Social-Media-Plattformen, Amazon oder
über support@snuza.com freuen.

Ihr Feedback hilft uns, die Idee eines sicheren
Babyschlafes auf der ganzen Welt zu verbreiten.

WICHTIG: Registrieren Sie Ihren Snuzza Monitor,
um sicherzustellen, dass es sich nicht um ein
gebrauchtes Gerät handelt. Befolgen Sie die
Anweisungen im Abschnitt 'Garantie' in
dieser Broschüre.

Die Snuzza Familie
www.snuza.com

Garantie prolongée de 30 jours

IMPORTANT: une preuve d'achat est requise pour valider la garantie.

Ce moniteur est livré avec une garantie de 1 ans à compter de la date d'achat d'origine, vérifiée par un reçu de vente. Nous prolongerons votre garantie de 30 jours lorsque vous enregistrerez votre appareil dans les 7 jours suivant l'achat.

Voici comment prolonger votre garantie:

1. A. Inscrivez-vous en tant qu'utilisateur sur snuza.com/register, suivez les instructions pour terminer l'enregistrement et ajouter votre appareil, **OU**
B. Si vous êtes déjà inscrit, connectez-vous et scannez le code QR sur cette carte pour enregistrer votre appareil, ou accédez à www.snuza.com/account/device/add/.
2. Entrez le numéro de série de votre appareil et les détails de votre enfant.
3. Téléchargez votre preuve d'achat et entrez la date d'achat, puis enregistrez.

Pour obtenir une assistance produit:

1. Connectez-vous à snuza.com.
2. Accédez au tableau de bord de votre produit et cliquez sur le numéro de série de votre appareil.
3. Cliquez sur le bouton 'Obtenir de l'assistance'.
4. Saisissez votre demande d'assistance produit, puis cliquez sur le bouton 'Envoyer'.
5. Nous vous contacterons par e-mail pour essayer de résoudre votre problème.
6. Si nous ne parvenons pas à résoudre le problème, le processus de réclamation au titre de la garantie devient disponible.
7. Vous pouvez le faire soit sur le tableau de bord de votre produit en cliquant sur le bouton 'Signaler un problème' ou sur le lien fourni dans l'e-mail que vous recevrez.



Si vous avez des commentaires ou des questions, veuillez nous contacter via le tableau de bord de votre produit en cliquant sur le bouton 'Envoyer un message' ou par e-mail à support@snuza.com.

Bienvenue dans la famille Snuza!
L'équipe Snuza

Guide de démarrage rapide du Pico 2

Configuration de l'Application Snuza Connect:

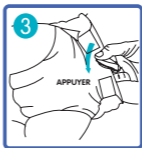
1. Téléchargez l'Application Snuza Connect.
2. Suivez les instructions pour vous inscrire.
3. Activez votre compte via le lien e-mail.
4. Une fois activé, ajoutez le Pico à votre compte.
5. Vous pouvez trouver le numéro de série sur le côté du Pico 2 en soulevant son levier supérieur.

Configuration de l'appareil Snuza Pico 2:

Chargez votre Snuza Pico 2

1. Branchez le cordon d'alimentation micro USB sur la base du chargeur.
Un voyant rouge apparaît sur la base du chargeur pour indiquer qu'il est sous tension.
2. Ouvrez le couvercle du chargeur et placez votre Pico 2 dans la bonne position.
3. Fermez le couvercle.
4. Le voyant de la batterie du Pico 2 clignote pendant la charge et devient vert fixe lorsqu'il est complètement chargé.

Fixez votre Snuza Pico 2:



1. Soulevez le levier supérieur pour libérer le clip. (fig.1)
2. Repliez le bord supérieur de la couche et faites glisser le Pico 2, en plaçant vos doigts entre le clip et la peau pour vous assurer que la peau de votre bébé ne soit pas pincée. (fig.2)
3. Assurez-vous que le clip est correctement fermé une fois placé et qu'aucune peau n'est pincée dans le clip. (fig.3)
4. Vérifiez qu'aucune peau n'est pincée en passant délicatement vos doigts entre la peau et le clip. (fig.4)

Allumez votre Pico 2 et commencez à surveiller

1. Allumez le Pico 2 en appuyant brièvement sur le bouton d'alimentation.
2. Tous les voyants clignotent et une tonalité de démarrage se fait entendre.
3. Vous pouvez également allumer le Pico 2 en appuyant sur le bouton d'alimentation de l'Application. La tonalité de démarrage sera silencieuse si elle est contrôlée via l'Application.
4. Utilisez le uniquement lorsque le bébé est dans un lit immobile.

Scanner le code QR
pour consulter le manuel
d'instruction complet



IMPORTANT: Mettez à jour
le micrologiciel de votre
Pico 2 avant utilisation



Pour obtenir de l'aide, contactez-nous via support@snuza.com

Informations réglementaires: Déclaration de conformité FCC pour Pico et socle de chargement. Cet appareil est conforme à l'article 15 du règlement de la FCC. L'utilisation est soumise aux deux conditions suivantes: (1) cet appareil ne doit pas causer d'interférences nuisibles (2) cet appareil doit accepter toute interférence reçue, y compris les interférences susceptibles de provoquer un fonctionnement non désiré. Cet appareil répond aux exigences de la FCC en matière d'exposition aux radiofréquences dans des environnements publics ou non contrôlés. Déclaration réglementaire canadienne pour Pico et station de recharge. Cet appareil est conforme aux normes RSS exemptes de licence d'Industrie Canada. L'utilisation est soumise aux deux conditions: suivantes: (1) cet appareil ne doit pas causer d'interférences (2) cet appareil doit accepter toute interférence, y compris les interférences qui peuvent causer un fonctionnement non désiré de l'appareil. CAN ICES-3 (B)/NMB-3(B). Cet appareil est conforme aux exigences de sécurité relatives à l'exposition aux radiofréquences. **Clause de non-responsabilité:** Les clients utilisent ce moniteur à leurs propres risques. Snuza International (Pty) Ltd, ses membres, employés, agents, sous-traitants, représentants, fabricants, distributeurs et associés ("SNUZA") ne seront pas tenus responsables des pertes, dommages ou blessures subis par le client ou toute autre personne résultant de, ou en relation avec, l'utilisation ou la fabrication du moniteur, y compris les pertes, dommages ou blessures subis par le client ou toute autre personne suite à tout défaut concernant le moniteur, et toutes garanties, et toute autre responsabilité découlant de toute cause, sont exclus. Le client dégage Snuza International (Pty) Ltd de toute responsabilité à cet égard. **Garantie:** Snuza International (Pty) Ltd garantit que ce produit est exempt de défauts de matériaux et de fabrication pour une période de 12 mois à compter de la date d'achat originale, vérifiée par un reçu de caisse.



Merci d'avoir choisi

snuza®

et pour nous avoir permis de faire partie de
votre parcours parental.

Nous serions ravis de voir une photo de votre
tout-petit portant son moniteur Snuza!

Veillez nous taguer sur les réseaux sociaux:



@snuzamonitors



@snuza

Nous apprécierions grandement votre avis sur nos
plateformes de réseaux sociaux, Amazon ou via
support@snuza.com.

Vos commentaires nous aident à poursuivre notre
travail de promotion d'un sommeil sécuritaire pour
les bébés du monde entier.

IMPORTANT: Enregistrez votre moniteur Snuza pour
vérifier qu'il ne s'agit pas d'un appareil d'occasion.

Suivez les instructions de la section
Garantie de ce livret.

La Famille Snuza
www.snuza.com

Garantie prolongée de 30 jours

IMPORTANT: une preuve d'achat est requise pour valider la garantie.

Ce moniteur est livré avec une garantie de 1 ans à compter de la date d'achat d'origine, vérifiée par un reçu de vente. Nous prolongerons votre garantie de 30 jours lorsque vous enregistrerez votre appareil dans les 7 jours suivant l'achat.

Voici comment prolonger votre garantie:

1. A. Inscrivez-vous en tant qu'utilisateur sur snuza.com/register, suivez les instructions pour terminer l'enregistrement et ajouter votre appareil, **OU**
B. Si vous êtes déjà inscrit, connectez-vous et scannez le code QR sur cette carte pour enregistrer votre appareil, ou accédez à www.snuza.com/account/device/add/.
2. Entrez le numéro de série de votre appareil et les détails de votre enfant.
3. Téléchargez votre preuve d'achat et entrez la date d'achat, puis enregistrez.

Pour obtenir une assistance produit:

1. Connectez-vous à snuza.com.
2. Accédez au tableau de bord de votre produit et cliquez sur le numéro de série de votre appareil.
3. Cliquez sur le bouton 'Obtenir de l'assistance'.
4. Saisissez votre demande d'assistance produit, puis cliquez sur le bouton 'Envoyer'.
5. Nous vous contacterons par e-mail pour essayer de résoudre votre problème.
6. Si nous ne parvenons pas à résoudre le problème, le processus de réclamation au titre de la garantie devient disponible.
7. Vous pouvez le faire soit sur le tableau de bord de votre produit en cliquant sur le bouton 'Signaler un problème' ou sur le lien fourni dans l'e-mail que vous recevrez.



Si vous avez des commentaires ou des questions, veuillez nous contacter via le tableau de bord de votre produit en cliquant sur le bouton 'Envoyer un message' ou par e-mail à support@snuza.com.

Bienvenue dans la famille Snuza!
L'équipe Snuza

Guide de démarrage rapide du Pico 2

Configuration de l'Application Snuza Connect:

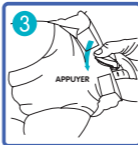
1. Téléchargez l'Application Snuza Connect.
2. Suivez les instructions pour vous inscrire.
3. Activez votre compte via le lien e-mail.
4. Une fois activé, ajoutez le Pico à votre compte.
5. Vous pouvez trouver le numéro de série sur le côté du Pico 2 en soulevant son levier supérieur.

Configuration de l'appareil Snuza Pico 2:

Chargez votre Snuza Pico 2

1. Branchez le cordon d'alimentation micro USB sur la base du chargeur.
Un voyant rouge apparaît sur la base du chargeur pour indiquer qu'il est sous tension.
2. Ouvrez le couvercle du chargeur et placez votre Pico 2 dans la bonne position.
3. Fermez le couvercle.
4. Le voyant de la batterie du Pico 2 clignote pendant la charge et devient vert fixe lorsqu'il est complètement chargé.

Fixez votre Snuza Pico 2:



1. Soulevez le levier supérieur pour libérer le clip. (fig.1)
2. Repliez le bord supérieur de la couche et faites glisser le Pico 2, en plaçant vos doigts entre le clip et la peau pour vous assurer que la peau de votre bébé ne soit pas pincée. (fig.2)
3. Assurez-vous que le clip est correctement fermé une fois placé et qu'aucune peau n'est pincée dans le clip. (fig.3)
4. Vérifiez qu'aucune peau n'est pincée en passant délicatement vos doigts entre la peau et le clip. (fig.4)

Allumez votre Pico 2 et commencez à surveiller

1. Allumez le Pico 2 en appuyant brièvement sur le bouton d'alimentation.
2. Tous les voyants clignotent et une tonalité de démarrage se fait entendre.
3. Vous pouvez également allumer le Pico 2 en appuyant sur le bouton d'alimentation de l'Application. La tonalité de démarrage sera silencieuse si elle est contrôlée via l'Application.
4. Utilisez le uniquement lorsque le bébé est dans un lit immobile.

Scanner le code QR
pour consulter le manuel
d'instruction complet



IMPORTANT: Mettez à jour
le micrologiciel de votre
Pico 2 avant utilisation



Pour obtenir de l'aide, contactez-nous via support@snuza.com

Informations réglementaires: Déclaration de conformité FCC pour Pico et socle de chargement. Cet appareil est conforme à l'article 15 du règlement de la FCC. L'utilisation est soumise aux deux conditions suivantes: (1) cet appareil ne doit pas causer d'interférences nuisibles (2) cet appareil doit accepter toute interférence reçue, y compris les interférences susceptibles de provoquer un fonctionnement non désiré. Cet appareil répond aux exigences de la FCC en matière d'exposition aux radiofréquences dans des environnements publics ou non contrôlés. Déclaration réglementaire canadienne pour Pico et station de recharge. Cet appareil est conforme aux normes RSS exemptes de licence d'Industrie Canada. L'utilisation est soumise aux deux conditions: suivantes: (1) cet appareil ne doit pas causer d'interférences (2) cet appareil doit accepter toute interférence, y compris les interférences qui peuvent causer un fonctionnement non désiré de l'appareil. CAN ICES-3 (B)/NMB-3(B). Cet appareil est conforme aux exigences de sécurité relatives à l'exposition aux radiofréquences. **Clause de non-responsabilité:** Les clients utilisent ce moniteur à leurs propres risques. Snuza International (Pty) Ltd, ses membres, employés, agents, sous-traitants, représentants, fabricants, distributeurs et associés ("SNUZA") ne seront pas tenus responsables des pertes, dommages ou blessures subis par le client ou toute autre personne résultant de, ou en relation avec, l'utilisation ou la fabrication du moniteur, y compris les pertes, dommages ou blessures subis par le client ou toute autre personne suite à tout défaut concernant le moniteur, et toutes garanties, et toute autre responsabilité découlant de toute cause, sont exclus. Le client dégage Snuza International (Pty) Ltd de toute responsabilité à cet égard. **Garantie:** Snuza International (Pty) Ltd garantit que ce produit est exempt de défauts de matériaux et de fabrication pour une période de 12 mois à compter de la date d'achat originale, vérifiée par un reçu de caisse.



Merci d'avoir choisi

snuza®

et pour nous avoir permis de faire partie de
votre parcours parental.

Nous serions ravis de voir une photo de votre
tout-petit portant son moniteur Snuza!

Veillez nous taguer sur les réseaux sociaux:



@snuzamonitors



@snuza

Nous apprécierions grandement votre avis sur nos
plateformes de réseaux sociaux, Amazon ou via
support@snuza.com.

Vos commentaires nous aident à poursuivre notre
travail de promotion d'un sommeil sécuritaire pour
les bébés du monde entier.

IMPORTANT: Enregistrez votre moniteur Snuza pour
vérifier qu'il ne s'agit pas d'un appareil d'occasion.

Suivez les instructions de la section
Garantie de ce livret.

La Famille Snuza
www.snuza.com

Garantie prolongée de 30 jours

IMPORTANT: une preuve d'achat est requise pour valider la garantie.

Ce moniteur est livré avec une garantie de 1 ans à compter de la date d'achat d'origine, vérifiée par un reçu de vente. Nous prolongerons votre garantie de 30 jours lorsque vous enregistrerez votre appareil dans les 7 jours suivant l'achat.

Voici comment prolonger votre garantie:

1. A. Inscrivez-vous en tant qu'utilisateur sur snuza.com/register, suivez les instructions pour terminer l'enregistrement et ajouter votre appareil, **OU**
B. Si vous êtes déjà inscrit, connectez-vous et scannez le code QR sur cette carte pour enregistrer votre appareil, ou accédez à www.snuza.com/account/device/add/.
2. Entrez le numéro de série de votre appareil et les détails de votre enfant.
3. Téléchargez votre preuve d'achat et entrez la date d'achat, puis enregistrez.

Pour obtenir une assistance produit:

1. Connectez-vous à snuza.com.
2. Accédez au tableau de bord de votre produit et cliquez sur le numéro de série de votre appareil.
3. Cliquez sur le bouton 'Obtenir de l'assistance'.
4. Saisissez votre demande d'assistance produit, puis cliquez sur le bouton 'Envoyer'.
5. Nous vous contacterons par e-mail pour essayer de résoudre votre problème.
6. Si nous ne parvenons pas à résoudre le problème, le processus de réclamation au titre de la garantie devient disponible.
7. Vous pouvez le faire soit sur le tableau de bord de votre produit en cliquant sur le bouton 'Signaler un problème' ou sur le lien fourni dans l'e-mail que vous recevrez.



Si vous avez des commentaires ou des questions, veuillez nous contacter via le tableau de bord de votre produit en cliquant sur le bouton 'Envoyer un message' ou par e-mail à support@snuza.com.

Bienvenue dans la famille Snuza!
L'équipe Snuza

Guide de démarrage rapide du Pico 2

Configuration de l'Application Snuza Connect:

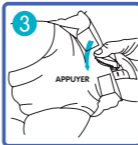
1. Téléchargez l'Application Snuza Connect.
2. Suivez les instructions pour vous inscrire.
3. Activez votre compte via le lien e-mail.
4. Une fois activé, ajoutez le Pico à votre compte.
5. Vous pouvez trouver le numéro de série sur le côté du Pico 2 en soulevant son levier supérieur.

Configuration de l'appareil Snuza Pico 2:

Chargez votre Snuza Pico 2

1. Branchez le cordon d'alimentation micro USB sur la base du chargeur.
Un voyant rouge apparaît sur la base du chargeur pour indiquer qu'il est sous tension.
2. Ouvrez le couvercle du chargeur et placez votre Pico 2 dans la bonne position.
3. Fermez le couvercle.
4. Le voyant de la batterie du Pico 2 clignote pendant la charge et devient vert fixe lorsqu'il est complètement chargé.

Fixez votre Snuza Pico 2:



1. Soulevez le levier supérieur pour libérer le clip. (fig.1)
2. Repliez le bord supérieur de la couche et faites glisser le Pico 2, en plaçant vos doigts entre le clip et la peau pour vous assurer que la peau de votre bébé ne soit pas pincée. (fig.2)
3. Assurez-vous que le clip est correctement fermé une fois placé et qu'aucune peau n'est pincée dans le clip. (fig.3)
4. Vérifiez qu'aucune peau n'est pincée en passant délicatement vos doigts entre la peau et le clip. (fig.4)

Allumez votre Pico 2 et commencez à surveiller

1. Allumez le Pico 2 en appuyant brièvement sur le bouton d'alimentation.
2. Tous les voyants clignotent et une tonalité de démarrage se fait entendre.
3. Vous pouvez également allumer le Pico 2 en appuyant sur le bouton d'alimentation de l'Application. La tonalité de démarrage sera silencieuse si elle est contrôlée via l'Application.
4. Utilisez le uniquement lorsque le bébé est dans un lit immobile.

Scanner le code QR
pour consulter le manuel
d'instruction complet



IMPORTANT: Mettez à jour
le micrologiciel de votre
Pico 2 avant utilisation



Pour obtenir de l'aide, contactez-nous via support@snuza.com

Informations réglementaires: Déclaration de conformité FCC pour Pico et socle de chargement. Cet appareil est conforme à l'article 15 du règlement de la FCC. L'utilisation est soumise aux deux conditions suivantes: (1) cet appareil ne doit pas causer d'interférences nuisibles (2) cet appareil doit accepter toute interférence reçue, y compris les interférences susceptibles de provoquer un fonctionnement non désiré. Cet appareil répond aux exigences de la FCC en matière d'exposition aux radiofréquences dans des environnements publics ou non contrôlés. Déclaration réglementaire canadienne pour Pico et station de recharge. Cet appareil est conforme aux normes RSS exemptes de licence d'Industrie Canada. L'utilisation est soumise aux deux conditions: suivantes: (1) cet appareil ne doit pas causer d'interférences (2) cet appareil doit accepter toute interférence, y compris les interférences qui peuvent causer un fonctionnement non désiré de l'appareil. CAN ICES-3 (B)/NMB-3(B). Cet appareil est conforme aux exigences de sécurité relatives à l'exposition aux radiofréquences. **Clause de non-responsabilité:** Les clients utilisent ce moniteur à leurs propres risques. Snuza International (Pty) Ltd, ses membres, employés, agents, sous-traitants, représentants, fabricants, distributeurs et associés ("SNUZA") ne seront pas tenus responsables des pertes, dommages ou blessures subis par le client ou toute autre personne résultant de, ou en relation avec, l'utilisation ou la fabrication du moniteur, y compris les pertes, dommages ou blessures subis par le client ou toute autre personne suite à tout défaut concernant le moniteur, et toutes garanties, et toute autre responsabilité découlant de toute cause, sont exclus. Le client dégage Snuza International (Pty) Ltd de toute responsabilité à cet égard. **Garantie:** Snuza International (Pty) Ltd garantit que ce produit est exempt de défauts de matériaux et de fabrication pour une période de 12 mois à compter de la date d'achat originale, vérifiée par un reçu de caisse.



BP2EUR01

